

Aumenta el número de hombres afectados por trastornos de la alimentación

Actualmente un 8-10% de los enfermos son varones, especialmente jóvenes que practican deporte

Barcelona, 12 febrero 2009- Los Trastornos de la Conducta Alimentaria (TCA) afectan cada vez más a un perfil muy amplio de pacientes. Actualmente podemos encontrar desde jóvenes de 10 años, a personas mayores que han arrastrado síntomas de la enfermedad durante buena parte de su vida y es en la madurez cuando se manifiesta con más claridad.

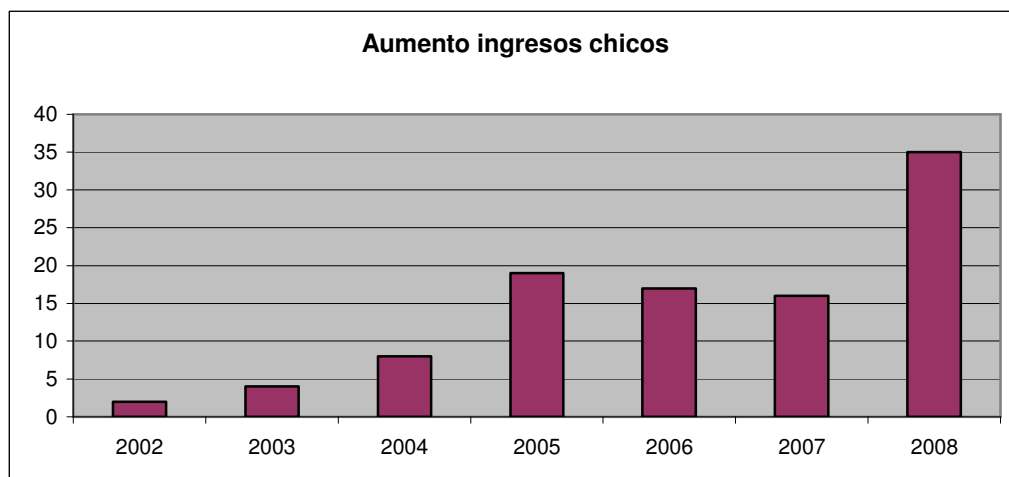
La anorexia, bulimia y el resto de estos trastornos no son exclusivos de las mujeres. Pese a que el ratio se sigue manteniendo y encontramos 9 mujeres de cada 10 afectados, cada vez aumenta más el número de hombres. Según la experiencia recogida por el Instituto de Trastornos Alimentarios (ITA) el **número de varones** afectados por estas enfermedades ha aumentado en los últimos años hasta situarse entorno al **8-10% del total**. Estas cifras pueden ir variando en función del cuadro clínico y la edad, pero en el caso de los hombres la anorexia se mantiene en estos datos y la bulimia es aún mas frecuente.

En lo que se refiere a la edad, **el número de pacientes es más elevado con menos años**. Así, entre los grupos prepuberales de entre 11-13 años se alcanzaría un 25-30% de incidencia de la enfermedad, y se descendería al 15-20% en los 13-14 años.

Los trastornos alimentarios también se encuentran con mayor frecuencia en **ciertos grupos que practican actividades deportivas** de esfuerzo como en el caso de los gimnastas, jockeys, bailadores o patinadores.

Cambio de perfil del enfermo con TCA

En los 10 años de historia de ITA, han pasado 101 chicos que suponen el 5% del número total de ingresados en el hospital. Ha sido básicamente desde el 2005 que ha empezado a subir la incidencia de este tipo de trastornos en el sexo masculino, y en el último año se ha llegado a doblar el número de pacientes tratados en el Instituto.



Los TCA en los varones

En la práctica, los síntomas de los trastornos de la alimentación en varones es muy similar a la de las mujeres, pero se pueden destacar los siguientes aspectos:

- Los varones con anorexia son **más obsesivos** que las mujeres, con tendencia a la intelectualización, perfeccionismo y rigidez.
- En los varones habría **más robos compulsivos** y más estrés afectivo.
- Se encuentra con más frecuencia una **historia de sobrepeso**, tanto en paciente como en familiares, más quejas somáticas, más comorbilidad psiquiátrica y más trastornos afectivos entre los familiares de los varones
- Un aspecto relevante es el relacionado con la **hiperactividad**. Se ha comprobado la presencia de hiperactividad exagerada hasta la extenuación como mecanismo de control de peso mucho más frecuente en el varón.
- El entorno de los TCA se relaciona con el culturismo, la **afición desmedida por los gimnasios**, la preocupación por el cuerpo, desarrollar los músculos y moldear la figura.
- **Afición a cocinar para otros**, gusto por hacer compras ingentes e innecesarias de alimentos, por coleccionar libros de cocina, conocer la composición de los alimentos, las calorías, por obligar a los demás a comer incluso sin que lo deseen, por estar muchas horas en la cocina, etc.
- Se ha relacionado el TCA en el varón con la **identidad sexual**. Mayor proporción de homosexuales. Éstos estarían más insatisfechos con su figura y peso que los heterosexuales y más preocupados por el esquema corporal y el aspecto.
- **“Alexitimia sexual”**: dificultad para sentir y expresar sus emociones o comunicar sus sentimientos en todo lo que se relaciona con el área sexual.
- Respecto al **estrés precipitante**, se encuentra en una proporción **mayor** y de **más intensidad**.

Sobre ITA

El Instituto de Trastornos Alimentarios (ITA) es una red asistencial creada en 1998 para el tratamiento, formación e investigación de las alteraciones de la conducta alimentaria. Se trata de la principal institución privada a nivel estatal en atención integral de los Trastornos de Conducta Alimentaria (TCA). La entidad entiende que la atención de este tipo de trastornos tiene que englobar no sólo la prevención de la enfermedad y la restitución de la salud, sino también la rehabilitación y la reinserción en su entorno.

ITA dispone de diferentes recursos asistenciales para conseguir sus objetivos: centros de hospitalización, hospitales de día, consultas externas y pisos terapéuticos. Se trata el primer centro de España en lo que se refiere a número de plazas y pacientes.

Para más información

MAHALA

Elisa Álvarez

Tel. 93 412 78 78 ext 6

663 37 38 16

elisa@mahala.org

